

LE GIPE
PRESENTE

GIPE



MAISON DU TRAVAIL SAISONNIER
Le temps de la pluriactivité

NOS METIERS MONTAGNE

AURE / LOURON



POURQUOI CE GUIDE ?

Faisant partie du Service Public Régional d'Orientation, le GIPE souhaite en diffusant ce guide apporter une aide en matière d'orientation professionnelle à tous les publics. **Nous souhaitons ainsi présenter des métiers de la montagne ainsi que des métiers liés aux offres d'emploi déposées sur les vallées d'Aure et du Louron** par les employeurs auprès de nos services. Pour les professions qui s'exercent de manière indépendante, nous nous sommes basés sur les métiers les plus souvent représentés. Vous trouverez donc dans ce guide, des métiers spécifiques à la montagne et qui contribuent à son développement, ainsi que des métiers qui peuvent s'exercer sur tout autre territoire mais qui représentent un volume d'offres conséquent sur nos vallées où l'activité touristique est prégnante. Il s'agit d'un parti pris avec l'idée de présenter **des métiers, avec lesquels il est possible de s'insérer professionnellement, et, grâce à la pluriactivité, de vivre à l'année sur notre territoire.**

Ce guide n'illustre donc pas tous les métiers de manière exhaustive que l'on trouve dans nos vallées mais donne une vision des opportunités de parcours professionnels sur notre territoire montagnard. Par contre, nous laissons la place à **tous types de montages de parcours à condition que la personne se soit assurée** (et nous pouvons l'y aider) **de la viabilité de son projet.** Ce parcours peut donc passer par un métier peu recherché du moment que l'opportunité d'emploi a été vérifiée. Aussi, **nous pouvons être sollicités afin d'explicitier les métiers « qui manqueraient à l'appel » !** De la même manière, cela ne ferme aucunement la porte aux projets atypiques : création d'activité, projet innovant... Il existe aussi des métiers moins spécifiques à la montagne et qui recrutent sur notre territoire, c'est le cas du bâtiment : maçon(ne), charpentier(e), couvreur(se), menuisier(e), électricien(ne)... et du secteur de la santé, de l'aide à la personne : aide à domicile, aide-soignant(e)... , métiers qui peuvent tout à fait se combiner avec des métiers montagnards pour un parcours durable. Nous avons des personnes exerçant ce type de pluriactivité : pisteuse-infirmière, agent de remontées mécaniques-maçon...

Des illustrations de parcours pluriactifs installés sur notre territoire ont été insérées pour témoigner de l'articulation possible et pertinente des différentes activités de montagne.

De même, nous faisons référence à nos partenaires :

-le **GEVAL, Groupement d'Employeurs des Vallées et du Louron** qui œuvre à nos côtés pour l'installation durable des personnes sur notre territoire en proposant des contrats à durée indéterminée en maillant les besoins complémentaires de 2 ou 3 entreprises qui n'ont pas la même saisonnalité.

-le **Campus des Métiers et des Qualifications du Tourisme Pyrénéen** qui fédère des acteurs de la formation, des acteurs socio-économiques et des structures territoriales et qui innove pour la reconnaissance des spécificités du secteur du tourisme, facteur de développement pour les territoires pyrénéens.

Ce travail est une première approche d'une dynamique beaucoup plus soutenue que nous souhaiterions impulser sur la connaissance des métiers de la montagne et plus spécifiquement sur le thème de la Pluriactivité. Aussi, **le GIPE peut être sollicité pour animer des ateliers auprès d'un public de scolaires (collèges, lycées, établissements d'enseignement supérieur) mais aussi auprès de demandeurs d'emploi ou de stagiaires de la formation professionnelle.**

Vous êtes directeur(trice) d'établissement scolaire, professeur(e), formateur(trice)... et souhaitez nous faire intervenir...

Vous êtes collégiens(nes), lycéen(nes), étudiants(es) ou encore à la recherche d'un emploi... et souhaitez être aidé(e)s dans la construction de votre projet professionnel...

Contactez-nous !



Guichet Initiative Pluriactivité Emploi

Galerie Commerciale

65170 Saint-Lary-Soulan

Tel : 05.62.40.08.14

Mail : gipe65@perenne.org

www.emploi-saisonnier-saint-lary.fr



VENDEUR(SE) ACTIVITES SPORTIVES

MISSION PRINCIPALE

Il /Elle est spécialisé(e) dans la vente d'activités sportives qui se pratiquent en hiver et/ou en été.
Sa fonction de conseil à la clientèle est essentielle,
que ce soit dans la pratique des activités que dans l'équipement et le matériel.

MAIS AUSSI...

Il /Elle travaille dans une structure spécialisée (magasin de ventes d'articles de sport et d'activités sportives, bureau de guides, écoles de ski). Il /Elle accueille et conseille les clients, présente les différents matériels spécifiques au sport pratiqué : avantages, caractéristiques, précautions à prendre... Pour certains articles, des explications propres au montage du matériel sont parfois nécessaires. Il /Elle doit aussi pouvoir faire une démonstration d'utilisation. Il /Elle connaît bien les pratiques sportives vendues et connaît parfaitement l'environnement où se pratiquent ces activités (vente de cours de ski, de sorties raquette l'hiver), vente de sorties canyons, de randonnées en montagne, de sorties vélo l'été). Il /Elle accompagne le client à la caisse ou assure l'acte de vente et prépare le paquet ou organise la livraison au domicile du client, si le matériel l'impose. Il /Elle participe à la gestion du stock et à l'inventaire. À la réception des articles par le fournisseur, il /elle déballe caisses et cartons et réapprovisionne les rayons et les vitrines du magasin et étiquette les articles. Il /Elle est souvent un(e) sportif(ve) de bon niveau. D'ailleurs, son travail n'est pas de tout repos ! La station debout est quasiment permanente et les allers-retours entre la réserve et le magasin sont continus. Qu'il /elle soit salarié(e) ou employeur(se), une tenue irréprochable, même s'il /elle est en tenue sport, est de rigueur.

Compétences et qualités requises

- Bon niveau sportif
- Aimable
- Goût des contacts
- Sens commercial



ETUDES ET FORMATION

Accessible sans diplôme sous couvert de maîtriser une ou plusieurs disciplines sportives car il/elle est avant tout un conseiller(e) dans ce domaine.

CAP employé de commerce multispécialités / CAP employé de vente option produits d'équipement ou option services à la clientèle / CAP équipier polyvalent du commerce
BAC pro métiers du commerce et de la vente / Vendeur conseiller commercial (Négoventis, école des CCI) /Vendeur en magasin de sport multiproduits (CNPC)
BTS management commercial opérationnel /DEUST animation commercialisation des services sportifs / Gestionnaire commercial spécialisé sport (CNPC)
Licence STAPS / Licence pro commercialisation des produits et services/ Commercialisation des produits et services sportifs / Bachelor manager en commerce de sport.

Evolution : chef(fe) d'un rayon spécialisé en équipement sportif ou gérant(e) de magasin. Il /Elle peut aussi rejoindre le service commercial d'une marque de vêtements ou de matériel (chaussures, skis, raquettes...)

Peu d'offres déposées au GIPE mais c'est un poste qui est proposé dans les structures de ventes sportives en milieu touristique et qui peut permettre également de travailler dans de grandes enseignes.



MISSION PRINCIPALE

Le /La technicien(ne) de spa et bien-être prodigue des soins corporels à l'aide de techniques et de produits qui ont pour effet de procurer du confort, de la détente et du bien-être à ses clients. La profession est fortement féminisée.

MAIS AUSSI..

Le /La technicien(ne) spa et bien-être conjugue techniques de soin et produits adaptés. Il /Elle accueille la clientèle et lui présente les différentes formules, leurs coûts et l'accompagne dans son parcours de soins. Il /Elle masse le corps et le visage selon diverses techniques douces et relaxantes (palper-rouler, glissé, pétrissage) et effectue le massage plantaire ou palmaire. Il /Elle emploie des lotions, des crèmes, des huiles essentielles et utilise de l'eau (hydrologie) en jet, en bain, sous forme de boue.

À savoir : Le /La technicien(ne) spa et bien-être n'est pas un(e) masseur(euse)-kinésithérapeute, il /elle ne pratique pas de gestes médicaux. Ses actes ne sont pas remboursés pas la Sécurité sociale. Le /La technicien(ne) spa et bien-être travaille en institut de beauté et de soins, centre de thalassothérapie, centre de massage et de fitness, grands hôtels, parfumerie, parapharmacie. Il /Elle a le sens de l'accueil et du service, une très bonne présentation, des qualités d'écoute et se tient au courant des nouvelles tendances. Il /Elle effectue également des épilations, des maquillages. Il/Elle exerce le plus souvent debout en cabine dans un institut ou en spa (station). L'ambiance est agréable : le linge blanc, les couleurs, les odeurs, parfois la musique participent à l'efficacité des soins. Le /La technicien(ne) respecte strictement les règles d'hygiène et porte une tenue généralement blanche.

ETUDES ET FORMATION

Compétences et qualités requises

- Disponibilité
- Discrétion
- Respect de l'intimité



CAP esthétique-cosmétique-parfumerie (plus une formation complémentaire), Titre certifié hydro-praticien (niveau CAP), Titre certifié hydrobalnéologue (niveau bac), Titre certifié praticien bien-être (niveau bac), Titre certifié de praticien spa (Niveau bac), titre certifié d'agent thermal et/ou en centre de bien-être, Titre certifié de praticien et responsable de spa (niveau bac), Titre certifié d'esthéticienne Titre certifié d'Esthéticienne Animatrice de spa, Titre certifié technico-opérateur spa (niveau bac+2), Titre certifié responsable centre de bien-être et spa (niveau bac +2), CQP (certificat de qualification professionnelle) spa praticien, CQP hydrotechnicien en institut de thalassothérapie, CQP agent thermal, CQP spa manager, CQP hydrothérapeute – hydrotechnicien, DU pratique des soins en hydrothérapie (université de Bordeaux), LP métiers de la forme parcours management des centres de remise en forme et de bien-être par l'eau (Bordeaux 2), LP métiers de la santé : technologie parcours gestion des eaux à usage de santé (Bordeaux 2).

Evolution : Il /Elle peut se spécialiser dans certaines techniques (massage californien, Shiatsu, galet, bougie...) ou dans l'utilisation d'équipements spécifiques (hydrologie, boue...). Avec le BP esthétique-cosmétique-parfumerie ou certaines formations adaptées (type CQP, titre certifié, licence), il /elle pourra se mettre à son compte en ouvrant son propre institut de beauté ou de remise en forme, devenir gérant(e) ou manager(euse).

Peu d'offres sont déposées au GIPE, car peu de structures sur notre territoire ont des besoins en recrutement sur ce type de poste. Pour autant, il permet une belle complémentarité d'activité avec la saison d'hiver car la saison thermale dure en moyenne 6 à 7 mois, d'avril à octobre.



Saison hiver

SKIMAN / SKIWOMAN

MISSION PRINCIPALE

Il /Elle vend et loue en magasin du matériel de ski et des accessoires.

Il /Elle l'entretient et le répare en atelier.

MAIS AUSSI...

Le skiman /La skiwoman ou technicien(ne)-vendeur(se) est un(e) employé(e) polyvalent(e) :

-En magasin, il /elle accueille la clientèle adulte et enfant et la conseille sur l'achat et la location de matériel : skis de piste, skis de fond, snowboard, raquettes... Il /Elle procède aux réglages des fixations et des chaussures selon les critères de poids, d'âge et de niveau de pratique pour une sécurité maximum. Il /Elle vend aussi des chaussures (de ski, de randonnées), des peaux de phoque et des accessoires : gants, bonnets, lunettes, combinaisons, du matériel de sécurité (balises arva, sonde) ... Il /Elle remplit la fiche de location, encaisse la caution et prépare la facture.

-En atelier, il /elle effectue le nettoyage, la désinfection et le séchage des chaussures. Il/elle entretient et répare le matériel : affûtage, fartage, empiècement de semelle, remplacement de carres.

ETUDES ET FORMATION

=>Accessible sans diplôme avec une formation sur le « tas » (être passionné)

=>Pour se professionnaliser, un CQP vendeur(se) technicien(ne) ski-skiman/skiwoman a été mis en place en alternance avec le CNPC (École de commerce du sport) à Pau, Grenoble, Paris, Miramas, Nantes.

Evolution : Skiman/Skiwoman chef(fe) d'équipe s'occupe de la gestion des stocks et répartit les tâches.

Compétences et qualités requises

- Sens du contact
- Bonne connaissance des matériels
- Réelle compréhension de l'environnement montagne



Peu de postes sont déposés au GIPE mais c'est une formation qui est très appréciée en complémentarité de la formation mécanicien-cycles. D'ailleurs, il est possible de suivre la formation bi-qualifiante skiman /mécanicien cycles au CNPC. En effet, les loueurs de ski l'hiver ont souvent une double casquette de location de vélos l'été, une activité qui se développe de plus en plus en territoire montagnard.



Saison été

MONITEUR(TRICE) DE PARAPENTE

MISSION PRINCIPALE

Sensibles au vertige, s'abstenir ! Les moniteurs(trices) de parapente évoluent dans les airs, jouent avec les courants ascendants et flirtent avec les falaises. Le métier comporte 2 activités : le vol découverte en biplace, ou baptême, et l'enseignement de l'activité parapente.

MAIS AUSSI...


Il suffit de lever la tête par un jour de beau temps pour constater la présence de grands oiseaux de tissu et de ficelles réalisant le vieux rêve de l'humanité : voler ! La différence entre le parapente et n'importe quel autre aéronef, c'est sa simplicité. C'est un avion de quelques kilos qui se plie au fond d'un sac et qui décolle en quelques mètres sur n'importe quel petit bout de pente. Éprouvant la joie de pouvoir voler sans aucun moteur, avec juste un léger vent sur le visage pour compagnon, le/la parapentiste apprendra à utiliser les courants ascendants afin de remonter et prolonger son vol. Aussi, il n'est pas rare d'apercevoir dans le ciel certains parapentes voler pendant plusieurs heures et sur des dizaines de kilomètres. Ces sports de vol libre procurent des sensations intenses. La force est d'associer le plaisir, l'effort et le tourisme. Vous y trouverez des gens passionnés, tous unis entre eux qui n'hésiteront jamais à vous accompagner et vous aider.

ETUDES ET FORMATION

La formation est organisée sur le principe de l'alternance. Pour sa formation, le /la candidat(e) doit mettre en place un projet de promotion de l'activité sur lequel il /elle travaillera durant tout son cursus. Les périodes en centre de formation sont réparties sur deux années afin de laisser du temps aux candidats (es) pour acquérir l'ensemble des compétences visées par le diplôme. Les temps en école (qui peuvent être rémunérés) sont nombreux afin de confronter les stagiaires aux réalités de la profession. La durée de formation est de 1700 heures environ dont 800 heures réalisées en centre. Les autres heures s'effectuent auprès d'écoles professionnelles agréées pour l'accueil de stagiaires.

En savoir plus :

Il existe 3 centres de formation de moniteur parapente en France assurés par l'ENSA : Barcelonnette, Montmélian et Toulouse. La Fédération Française de Vol Libre (FFVL), en tant qu'organisme de formation professionnelle peut se charger de la prise en charge de votre formation professionnelle continue sous certaines conditions.



Compétences et qualités requises

- Excellente condition physique
- Sens développé des responsabilités et du contact



Pas de postes déposés au GIPE, car c'est un métier qui s'exerce la plupart du temps en indépendant au sein de structures de vente d'activités sportives à la demande touristique.

Saison hiver

PISTEUR(EUSE) SECOURISTE

MISSION PRINCIPALE

Il /Elle remplit avant tout une mission de prévention et de secours auprès des skieurs, mais veille aussi à la qualité du domaine skiable.

MAIS AUSSI...

Il /Elle assure la protection des usagers des pistes de ski et est chargé(e) de l'ouverture et de la fermeture des pistes, de la mise en place du balisage, de la signalisation et de l'ensemble des moyens de sécurité et de prévention des risques. Il /Elle assure l'accueil des skieurs, les informe, les conseille et intervient pour secourir les blessés ou les disparus en cas d'accident. Il /Elle est le/la 1^{er}(e) sur le terrain et apporte les premiers secours, véhicule les blessés en bas des pistes et passe le relais aux ambulanciers. En cas de disparition, il /elle mène les recherches à ski ou sur motoneige. Il /Elle patrouille sur les pistes, surveille et donne des conseils de prudence et de respect des règles de sécurité, informe aussi sur les itinéraires et les conditions météo. Il /Elle connaît tous les dangers de la montagne : coulées de neige, crevasses... L'hiver, les horaires sont extensibles. C'est lui /elle qui ouvre les pistes le matin pour les tester et qui les ferme le soir pour ramasser les retardataires. Il /Elle peut travailler la nuit pour effectuer des recherches ou intervenir pour des raisons de sécurité. Par ailleurs, l'entretien des pistes et leur sécurisation est un travail qui s'effectue tout au long de l'année. L'été, il /elle participe à la réfection des pistes, à leur aménagement : travaux de terrassement, coupe des arbres, dégagement des pierres, entretien du matériel... Un pisteur-une pisteuse est rarement salarié(e) toute l'année (seuls 10% sont permanents).

Compétences et qualités requises

- Bonne capacité physique
- Très bon niveau de ski
- Connaissances du milieu montagnard et du domaine skiable
- Rigueur, bonne organisation, sens de l'organisation et de l'analyse

ETUDES ET FORMATION

=>Brevet national de pisteur secouriste (options ski alpin ou ski nordique) propose 3 niveaux de qualifications (BNPS 1er degré, 2ème degré, 3ème degré). Elle est précédée d'un test de qualification technique en ski nordique ou alpin selon la spécialité choisie (avoir 18 ans + le BNPS).

Informations auprès de l'Ensa (www.ensa.sports.gouv.fr) et de Nordique France (www.nordicfrance.fr).

Evolution : Après 2 saisons, possibilité de passer le BNPS 2ème degré ou de se spécialiser (artificier, maître-chien, nivo-météorologiste). Les spécialisations d'artificier, de maître-chien d'avalanches sont assurées par l'ANENA (Association nationale de l'étude de la neige et des avalanches). La spécialisation d'observateur nivo-météorologiste est assurée par le Centre d'études de la neige de Météo France.



Peu de postes déposés au GIPE, mais c'est un métier clé au sein des stations de ski.

Saison été

MÉCANICIEN(NE) CYCLES

MISSION PRINCIPALE

Il/Elle entretient et répare tout type de vélo. Accessoirement, il /elle peut également assurer la vente de matériels (cycles, pièces détachées). C'est un métier de passionné(e) qui nécessite une formation de base.

MAIS AUSSI...

Il/ Elle est sollicité(e) tant pour le montage, la révision que pour les réparations. Il/ Elle doit être capable d'intervenir sur tout type de vélos : vélos de ville, VTT, VTC, vélos de course et de plus en plus sur les vélos à assistance électrique. Après la prise en charge du client, un premier examen visuel puis approfondi du vélo lui permet de diagnostiquer la panne et/ou les défaillances. Réglages et contrôles, changement de pièces. Il /elle intervient ensuite pour solutionner les dysfonctionnements. En parallèle, il /elle est souvent amené(e) à donner des conseils d'utilisation et /ou d'entretien, d'évolution de matériels et contribue aussi à la gestion des stocks des matériels et produits dont il /elle a besoin pour les interventions courantes ainsi qu'à la bonne tenue de son atelier. Il /Elle maîtrise les techniques liées à la mécanique des vélos et est à l'écoute du client. Lorsqu'il /elle a à faire à une importante clientèle étrangère, la connaissance de l'anglais et de l'espagnol est sans contexte un plus. Il /Elle peut travailler dans une grande enseigne commerciale spécialisée dans le sport ou un petit magasin, auprès d'un loueur ou de société de vélos en libre-service. Comme pour tout métier mécanique, cambouis, produits gras et salissants sont le quotidien des mécaniciens/mécaniciennes cycles.

ETUDES ET FORMATION

Mécanicien cycle ou conseiller technique cycles

Des formations de mises à niveau ou de perfectionnement sont assurées par le CNPC ou Sup de vélo (CQP mécanicien cycles).

À noter la création récente d'une académie des métiers du vélo destinée à former des mécaniciens en réponse à la demande croissante en réparations.

Evolution : Responsable d'atelier. Il /elle peut aussi bifurquer vers des fonctions commerciales. Pour les plus entrepreneurs, possibilité de monter sa propre affaire (vente, location, entretien). Les plus expérimentés ou chanceux peuvent intégrer des teams de compétiteurs.

Compétences et qualités requises

- Bon(ne) bricoleur(se)
- Précis(e) et rigoureux (se)
- Soigneux(se)
- Minutieux (se)
- Habile
- Sens commercial



Peu de postes sont déposés au GIPE mais c'est une formation qui est très appréciée en complémentarité de la formation skiman. D'ailleurs, il est possible de suivre la formation bi-qualifiante skiman/mécanicien cycles au CNPC. En effet, les loueurs de ski l'hiver ont souvent une double casquette de location de vélos l'été, une activité qui se développe de plus en plus en territoire montagnard.

LAURENT



Pisteur Secouriste l'hiver en station de ski



Moniteur Canyon l'été en tant que travailleur indépendant

**PISTEUR SECOURISTE
/ MONITEUR CANYON**

Saison hiver

MONITEUR(TRICE) DE SKI

MISSION PRINCIPALE

Il /Elle enseigne le ski, et parfois d'autres sports de glisse, à toutes les catégories de skieurs, du débutant au champion de club. La plupart des moniteurs(trices) exercent une seconde activité, sportive ou non.

MAIS AUSSI...

Il /Elle est un(e) éducateur(trice) sportif(ve) diplômé(e) qui s'adapte à toutes sortes de publics (du niveau débutant au niveau confirmé) et de pratiques : ski alpin, ski de fond, snow-board... Excellent(e) skieur(se) qui connaît les dangers de la montagne et maîtrise parfaitement les règles de sécurité, il /elle choisit les pistes et organise ses cours en fonction du nombre de ses élèves, de leur niveau et de leurs attentes. Il /Elle peut exercer sur le domaine sécurisé des pistes et hors des pistes, à l'exception des zones glaciaires non balisées et des terrains dont la fréquentation fait appel aux techniques de l'alpinisme. Il /Elle sait expliquer, décomposer un mouvement, corriger les erreurs de ses élèves, élaborer une progression individualisée, adapter son enseignement... Autant de compétences qu'il /elle doit constamment mettre en pratique.

La plupart des moniteurs(trices) de ski ont le statut de travailleur(se) indépendant(e) et exercent au sein d'écoles de ski. Les autres sont salariés(es) d'organisations de tourisme comme l'UCPA. L'été, beaucoup sont accompagnateurs(trices) de moyenne montagne, moniteurs(trices) de ski nautique, surveillants(es) de baignade ou animateurs(trices) d'activités physiques (à condition de disposer des diplômes adaptés). D'autres travaillent dans l'hôtellerie, le bâtiment ou l'agriculture. Les étrangers représentant un pourcentage non négligeable de la clientèle des stations françaises, les moniteurs(trices) ont donc tout intérêt à maîtriser plusieurs langues étrangères.

Compétences et qualités requises

- Très bon pédagogue
- Patient et attentif
- Connaissance du milieu montagnard et du domaine skiable

ETUDES ET FORMATION

-Diplôme d'État de ski - moniteur national de ski alpin,
-Diplôme d'État de ski - moniteur national de ski nordique de fond.

Il est nécessaire d'avoir un très bon niveau de ski (Flèche de Vermeil ou Géant de Vermeil). Le test technique d'accès peut s'effectuer à partir de 17 ans, la formation est accessible à partir de 18 ans (être titulaire du PSC1 ou de l'AFPS).

Ces formations durent environ 4 ans et sont dispensées par :

- l'ENSA (École nationale de ski et d'alpinisme)
- le CNSMM (Centre national de ski nordique et de moyenne montagne)

Evolution : Pour pouvoir travailler toute l'année, un(e) moniteur(trice) de ski doit diversifier ses compétences, en passant par exemple un BPJEPS pour encadrer et animer d'autres activités sportives... Avec une formation complémentaire, un(e) moniteur(trice) de ski peut aussi devenir entraîneur(se) de compétition, conseiller(e) technique ou directeur(trice) d'école de ski.



Pas de postes déposés au GIPE, car c'est un métier qui s'exerce en indépendant au sein d'Écoles de ski.

Saison été

MONITEUR (TRICE) DE CANYON

MISSION PRINCIPALE

Le/La moniteur(rice) de canyonisme est apte à encadrer, enseigner et animer l'activité canyonisme pour tous publics et dans tous types de parcours. L'activité fait partie des sports de nature à sensations.

Le but de cette pratique est de parcourir des canyons, clues, talwegs, gorges...

En alternant marche, nage, descente en rappel, sauts, etc.

MAIS AUSSI...

Il /elle enseigne à tout type de public, fait progresser les pratiquants et éduque à l'environnement. Il /Elle garantit la sécurité des pratiquants, informe sur les risques, et doit avoir du matériel adapté à la pratique. Il /Elle encadre la pratique et a une connaissance du milieu et de l'environnement professionnel et maîtrise l'activité (matériels, environnement). Il /elle doit justifier d'un niveau de technique. Savoir-faire : conduire une démarche d'enseignement – concevoir et coordonner la mise en œuvre d'un projet – connaître les gestes de 1ers secours – connaître la législation et la réglementation liées à l'activité

Compétences et qualités requises

- Adaptabilité
- Pédagogie
- Vigilance
- Autonomie
- Excellente condition physique

ETUDES ET FORMATION

Cursus principal : DE JEPS spécialité perfectionnement sportif mention canyonisme (niveau III). La formation se déroule en alternance (entre l'organisme de formation et l'entreprise). Elle s'effectue sur 1 an. Pré-qualification : Diplôme fédéral – brevet fédéral de moniteur canyon Fédération Française de la Montagne et de l'Escalade (FFME).

Evolution : L'obtention d'un DEJEPS canyonisme (Niveau III) peut permettre de s'orienter vers d'autres diplômes d'encadrement des sports de nature (spéléo, escalade...). Le DEJEPS canyonisme peut également évoluer vers du pilotage de projets, de la formation de cadre et de la gestion de structure de plein air



Pas de postes déposés au GIPE, car c'est un métier qui s'exerce la plupart du temps en indépendant. Avec l'Espagne à proximité, les endroits où faire du canyoning sont très nombreux, ce qui permet de faire une bonne saison d'été. Les profils exerçant ce métier travaillent souvent en tant que pisteur secouriste l'hiver sur notre territoire, ce qui donne lieu à une belle complémentarité avec la saison d'été.

Saison hiver

HÔTE(SSE) ACCUEIL ET VENTE BILLETTERIE EN STATION DE SKI

MISSION PRINCIPALE

Il /Elle renseigne et oriente les clients.

Aux missions d'accueil s'ajoutent des tâches de vente de forfaits et d'encaissement.

MAIS AUSSI...

Il /Elle a une excellente connaissance des produits (différentes offres, différents tarifs) qu'il /elle vend. Le conseil représente une part importante de son travail. Il/Elle doit avoir une bonne maîtrise de l'outil informatique. Il /Elle utilise un logiciel spécifique mais une formation en interne est assurée. Il /Elle est chargé(e) de la vente et de l'encaissement. Il /Elle est responsable de l'organisation et du fonctionnement de la caisse. Étant l'interface entre l'entreprise et les clients, il /elle donne une image positive en informant et en conseillant la clientèle. Il /Elle assure le premier niveau de gestion des aléas et litiges et effectue les opérations de reporting. Il est nécessaire de parler plusieurs langues.

Compétences et qualités requises

- Bonne présentation
- Goût du contact
- Connaissances du domaine skiable
- Résistance nerveuse
- Courtoisie à toute épreuve



ETUDES ET FORMATION

BAC PRO métiers de l'accueil

BAC PRO SAPAT (services aux personnes et aux territoires),

BAC PRO gestion-administration,

MC (mention complémentaire) accueil dans les transports,

MC (mention complémentaire) accueil-réception,

BTS tourisme.

Evolution : Possibilité d'encadrer après expérience une équipe en tant que chef(fe) hôtes(ses). Les possibilités de reconversion sont grandement facilitées si l'hôte(sse) d'accueil possède un bon niveau de culture générale et de connaissances linguistiques. Les réorientations peuvent en effet conduire à différents métiers du tourisme, de l'hôtellerie, du commerce ou du secrétariat.

En moyenne + de 10 postes sont déposés en saison d'hiver chaque année au GIPE, regroupant également, des emplois de contrôleur (se) forfaits, d'agent (e) de parking ...

Saison hiver

Saison été

MAITRE-NAGEUR(SE) SAUVETEUR(SE)

MISSION PRINCIPALE

Le maître-nageur sauveteur/La maître-nageuse sauveteuse (MNS) s'appelle aujourd'hui officiellement "éducateur (rice) sportif(ve) des activités de la natation".

Il/Elle enseigne la natation à tous les publics et assure la sécurité des lieux de baignade.

MAIS AUSSI...

Il/Elle assure la sécurité et dispense des cours de natation à toutes sortes de publics, des bébés nageurs aux personnes âgées, en passant par les femmes enceintes.

À savoir : l'enseignement de la natation aux groupes scolaires est réservé aux professeurs d'éducation physique et sportive (EPS) diplômés et certifiés. Entraînement de nageurs confirmés, initiation des débutants... Le/La maître-nageur(se) sauveteur(euse) peut aussi encadrer des activités plus originales, comme la gymnastique aquatique. Le principal lieu d'exercice de cette fonction est la piscine municipale, mais il peut aussi être salarié d'une association, d'un club, d'un centre de remise en forme, d'un village vacances...

Il /elle peut aussi travailler au bord des plans d'eau, à l'extérieur ou aux abords de piscines d'hôtel. Pour une orientation plus sportive, il faut choisir lors de sa formation une option telle que water-polo, plongeon ou natation sportive. Il/Elle pourra alors encadrer l'entraînement de jeunes sportifs et les préparer à la compétition. La demande en éducateurs (rices) sportifs(ves) des activités de la natation est forte, surtout durant la saison d'été : 12.000 saisonniers pour 5.000 permanents.

ETUDES ET FORMATION

BPJEPS éducateur sportif mention activités aquatiques et natation

DEJEPS perfectionnement sportif natation course

DEUST AGAPSC - animation et gestion des activités physiques et sportives et culturelles

Licence professionnelle AGOAPS - animation gestion organisation des activités physiques et sportives mention activités aquatiques.

Licence STAPS entraînement sportif spécialité natation

DESJEPS performance sportive mention course

Les diplômes de la filière STAPS qui incluent les modules sécurité + enseignement sont également une solution. Ils ont l'avantage de faciliter une évolution de carrière. La fonction territoriale offre la possibilité sur concours administratif d'intégrer des postes de fonctionnaire dans les piscines : ETAPS (éducateur territorial des activités physiques et sportives) de niveau bac, CTAPS (conseiller territorial des activités physiques et sportives) de niveau bac + 3.

Evolution :Éducateur(rice) sportif(ve) principal(e), chef(fe) de bassin ou chef(fe)-adjoint(e) d'établissement de bain, après 3 ans au moins d'activité professionnelle.

Il/Elle peut aussi devenir directeur(rice) d'installations nautiques (avec le DESJEPS, concours CTAPS), éducateur(rice) 2e et 3e degrés.

Compétences et qualités requises

- Sens de la pédagogie
- Sens des responsabilités
- Excellente condition physique



Peu d'offres sont déposées au GIPE, car peu de structures sur notre territoire ont des besoins en recrutement sur ce type de poste. Pour autant, il permet une belle complémentarité d'activité avec la saison d'hiver en montagne et la saison d'été en bord de mer.



MISSION PRINCIPALE

Le ou la gouvernant(e) d'un hôtel – 98 % de la profession est féminine – supervise les personnels qui travaillent dans les étages. La diversité de ses tâches dépend de la taille et du standing de l'établissement : gestion du personnel, des stocks, du linge...

MAIS AUSSI...

Le /La gouvernant(e) d'un établissement hôtelier encadre, organise et contrôle le personnel d'entretien et de ménage des chambres, sanitaires et parties communes de l'hôtel : valets/femmes de chambre et linge(es). Il /Elle veille aussi personnellement à la propreté des meubles, à leur agencement, à la décoration et au bon fonctionnement des sanitaires. L'outillage de ménage, sa maintenance, la gestion des stocks de produits et de fournitures sont également à sa charge. Il /Elle en assure le renouvellement après inventaire.

Sa responsabilité s'étend également à l'approvisionnement des minibars. Si l'hôtel possède une buanderie intégrée, c'est aussi lui /elle qui veille à son fonctionnement. Pour organiser et répartir le travail de son équipe, le /la gouvernant(e) s'informe auprès de la réception du calendrier des départs et des arrivées de la clientèle. Il /Elle forme le personnel débutant et participe à son recrutement. Dans les grands hôtels, il /elle s'implique personnellement dans la mise en place de l'accueil des VIP. Le /La gouvernant(e) étant en relation avec la direction de l'établissement, mais aussi avec les fournisseurs et, bien sûr, la clientèle, la pratique courante de l'anglais et de l'espagnol est appréciée, sinon obligatoire. Dans les petits hôtels, les horaires sont souvent irréguliers et liés aux fluctuations saisonnières.

ETUDES ET FORMATION

Compétences et qualités requises

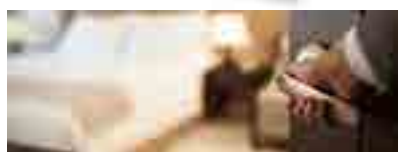
- Organisation
- Rigueur
- Gestion du personnel
- Sens du service

CAP commercialisation et services en hôtel, café, restaurant,
Bac techno STHR sciences et technologies d'hôtellerie et de la restauration,
BP gouvernante / Titre réceptionniste-gouvernant(e) / FPE (formation professionnelle d'établissement) assistant gouvernante

BTS MHR - management en hôtellerie-restauration option management D'unité d'hébergement,

Un CQP (certificat de qualification professionnelle) de gouvernant(e) est aussi accessible dans le cadre de la VAE.

Evolution : À ce poste, l'évolution n'est envisageable que dans les établissements importants et de grand standing. Dans ce cas, un /un(e) gouvernant(e) d'étage peut, avec un surcroît de formation en langues et en gestion, par exemple, diriger une équipe en devenant chef(fe) gouvernant(e), ou encore devenir directeur(rice) d'hébergement dans un centre de loisirs ou de vacances.



En moyenne + de 10 postes sont déposés en saisons hiver et été chaque année au GIPE, regroupant également, des emplois de valet/femme de chambre, linge/lingère...



GARDIEN (NE) DE REFUGE

MISSION PRINCIPALE

À la fois professionnel(le) de la montagne et hôtelier(e)-restaurateur(rice) d'un genre particulier, le gardien ou la gardienne de refuge de montagne accueille et restaure randonneurs et alpinistes qui y font étape. Plus globalement, il ou elle gère et organise le fonctionnement du refuge.

MAIS AUSSI...

Avant l'ouverture de la saison des randonnées, il /elle peut exercer en moyenne ou en haute montagne, supervise l'éventuelle remise en état des lieux (plomberie, sanitaires...) et procède également au réapprovisionnement en denrées alimentaires non périssables et en énergie (bois de chauffage et bouteilles de gaz). À l'ouverture, il /elle accueille les randonneurs et présente les installations de couchage, délivre des conseils sur les itinéraires, prévient des dangers éventuels et informe sur la météo. À l'occasion, il /elle fait lui /elle-même des relevés météo pour les transmettre à la station la plus proche et en cas de problème ou d'accident, alerte les secours. Parallèlement, il /elle procède tous les jours au ravitaillement du refuge en denrées périssables et complète l'équipement des lieux, par exemple en matériel de cuisine. À cette occasion, le portage à dos d'homme ou de mulet est encore utilisé dans les endroits non desservis par un téléphérique ! C'est le /la gardien(ne) de refuge qui assure le service du petit déjeuner et du dîner. La vaisselle et l'entretien de la cuisine sont donc également à sa charge. Par ailleurs, il /elle alimente en bois le poêle ou la cheminée, incinère les déchets et, après un tri sélectif, organise l'évacuation du reste à dos d'homme, parfois par hélicoptage. Enfin, il /elle veille à l'écoulement des eaux usées en entretenant le système d'épandage. Il /Elle est aussi un gestionnaire : les réservations, la gestion des stocks de vivres ou de carburant et les comptes en tous genres lui incombent. Le /La gardien(ne) de refuge de montagne exerce comme travailleur(se) indépendant(e) (avec délégation de service public) ou comme salarié(e) (association, syndicat de commune).

ETUDES ET FORMATION

DU (diplôme d'université) de gardien de refuge de montagne organisé par l'Isthia rattaché à l'université Toulouse 2-Le Mirail. Accès bac. Qualification accessible en formation continue.

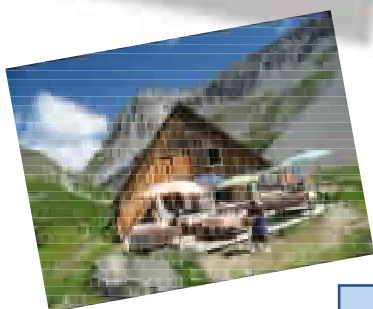
Au programme : techniques d'accueil et de restauration, comptabilité, marketing, droit, communication, informatique, gestion environnementale du refuge et, bien sûr, connaissances de la montagne.

La formation se déroule une année dans les Pyrénées et une année sur deux dans les Alpes. Lorsque cette formation se déroule dans les Pyrénées, elle a lieu au Centre Universitaire de l'Ariège, Université Toulouse 2, ISTHIA à Foix. Quand elle a lieu dans les Alpes, elle se déroule à l'AFRAT à Autrans.

Evolution : Avec un complément de formation, il /elle peut se reconverter dans le secteur de l'hôtellerie-restauration classique ou, après avoir passé les qualifications nécessaires, exercer le métier de guide de montagne ou de moniteur(rice) de ski

Compétences et qualités requises

- Être à la disposition des randonneurs
- Sens développé des responsabilités et du contact
- Excellente condition physique



Pas de postes déposés au GIPE. Il y a peu de turn-over pour ce métier. La formation reste un gage de professionnalisme, apprécié par les gestionnaires de refuge.

SARAH



Monitrice de ski l'hiver



Animatrice sportive et ludique l'été

**MONITRICE DE SKI
/ ANIMATRICE SPORTIVE**



AGENT(E) DE MAINTENANCE MÉCANIQUE INDUSTRIELLE

MISSION PRINCIPALE

L'agent/agent(e) de maintenance participe à l'installation, à l'entretien et au dépannage des systèmes mécaniques de production. Il/Elle optimise les équipements et prévient les pannes. Il/Elle peut être spécialisé(e) en électricité, en mécanique, en pneumatique, en carrosserie...

MAIS AUSSI...

L'agent / L'agent(e) de maintenance en mécanique industrielle est en première ligne en cas de panne, il/elle entretient et répare les machines et cherche l'origine des pannes, analyse leur gravité et évalue le temps nécessaire aux réparations. Il/Elle peut travailler dans le service maintenance d'une usine sur des machines à commandes numériques, ou bien pour une entreprise sous-traitant la maintenance d'une société cliente. Mais quel que soit leur employeur, il/elle travaille en atelier et souvent dans l'urgence. En cas de panne, il/elle doit être capable de réparer rapidement pour limiter le temps de l'immobilisation de la chaîne de production. Le métier peut être stressant. En station de ski, l'entreprise qui exploite, dispose de grands entrepôts de matériels roulants qu'il faut vérifier en permanence.

ETUDES ET FORMATION

Compétences et qualités requises

- Gestion du stress
- Bonne condition physique
- Prise d'initiative



CAP électricien (ex CAP PROE - préparation et réalisation d'ouvrages électriques) / CAP CIP - conducteur d'installations de production,

BAC pro - maintenance des équipements industriels (sera remplacé par le BAC pro - maintenance des systèmes de production connectés) / BAC pro - pilote de ligne de production / BAC pro - procédés de la chimie et des métiers de l'eau / BAC pro - métiers de l'électricité et de ses environnements connectés / BP électricien

Mention Complémentaire maintenance des installations oléo hydrauliques et pneumatiques **BTS - maintenance des systèmes / BTS - conception et réalisation de systèmes automatiques / BTS - contrôle industriel et régulation automatique / BTS Électrotechnique / DUT génie industriel et maintenance / DUT - génie électrique et informatique industrielle**

Licence pro gestion et maintenance des installations énergétiques

Licence pro maintenance des systèmes industriels, de production et d'énergie

Licence pro maintenance et technologie : contrôle industriel

Licence pro maintenance et technologie : électronique, instrumentation
Licence pro maintenance et technologie : organisation de la maintenance

Licence pro maintenance et technologie : systèmes pluri techniques

Evolution : Après plusieurs années d'exercice, l'agent (e) de maintenance peut devenir technicien(ne) et assurer l'entretien des installations de production dans les ateliers. Le/La technicien(ne) anime et organise l'équipe d'entretien. Il/Elle est parfois chargé(e) de réaliser des modifications importantes sur des installations existantes.

Dans la maintenance, c'est en moyenne, **5 postes déposés par an au GIPE**

Saison hiver

DAMEUR / DAMEUSE

MISSION PRINCIPALE

Il/elle est un(e) pilote d'engin spécialisé destiné à tasser, stabiliser et niveler la neige fraîche des pistes de ski alpin ou nordique. En fait c'est tout le domaine skiable qui est son champ d'activité professionnelle.

MAIS AUSSI...

Le dameur /la dameuse est un /un(e) technicien(ne) de la neige qui travaille au service des pistes d'une station. Il/ Elle pilote un engin sur chenilles équipé d'accessoires comme une lame-avant, une turbine, un treuil ou une fraise arrière. Il /Elle passe sa machine sur toutes les parties du manteau neigeux qui doivent être traitées y compris les circuits de téléskis. Si la pente est forte, il /elle peut amarrer la dameuse à un point fixe à l'aide de son treuil et intervient aussi pour la préparation des pistes de compétition. Son rôle dans la sécurisation des sites est donc essentiel. C'est souvent lui /elle qui signale toute anomalie sur un parcours et participe également, en cas d'accident ou d'avalanche aux opérations de secours et de déblayage. Il /Elle prend part à l'entretien et aux réparations de sa machine. Il n'y a pas d'heure pour ce/ cette conducteur(rice). Il /Elle travaille souvent la nuit ou très tôt le matin en fonction des dernières chutes de neige pour préparer les pistes avant leur ouverture au public ou aux athlètes qui doivent s'élancer tout schuss.

ETUDES ET FORMATION

Compétences et qualités requises

- Très bonne condition physique
- Capacité à travailler en horaires décalés
- Connaissance du domaine skiable
- Bonne pratique du ski
- Forte conscience professionnelle (Car engins chers et fragiles)

CAP agricole métiers de l'agriculture

CAP conducteur d'engins : travaux publics et carrières

BAC Pro Agroéquipement,

BAC pro TP - Travaux publics

Pour l'habilitation des salariés en fonction, il existe le CQP Conducteur d'engins de damage.

À noter : le Brevet National de Pisteur Secouriste 1er degré option ski nordique inclut l'apprentissage des techniques de conduite des engins de damage et des motoneiges pour les pistes de ski de fond. Il faut également être titulaire de certains permis Poids Lourds.

Evolution : Au sein de l'équipe d'entretien du manteau neigeux de la station et avec de l'expérience, il /elle peut acquérir des responsabilités spécifiques dans le domaine de la sécurité ou de l'entretien du parc machines. Il /Elle peut également au fil de l'eau acquérir de nouvelles compétences pour conduire des engins plus complexes ou entretenir des terrains plus techniques comme les snowparks. À terme, possibilité aussi pour les dameurs(ses) expérimentés(ées) de devenir chef(fe) d'équipe.



Peu de postes déposés au GIPE, mais c'est un métier clé au sein des stations de ski, tout comme nivoculteur(rice), ou snowmaker(euse) pour la production de la neige. Ce sont des postes le plus souvent accessibles dans le cadre d'une évolution professionnelle en interne.



MISSION PRINCIPALE

Serveur ou serveuse qui accueille la clientèle généralement dans des bars, des bars d'hôtel, de boîte de nuit, de bar américain. Il/Elle prépare et sert les boissons.

MAIS AUSSI...

Il/Elle sert des boissons et élabore des cocktails et contribue à l'animation et à l'ambiance de l'établissement, s'occupe de la caisse et des stocks de bouteilles. Pour la préparation de la salle, il/elle procède à l'entretien et au nettoyage du bar. Pour l'accueil de la clientèle et le service proprement dit, il/elle est aidé(e) par le commis/la commise de bar. Il/Elle doit pouvoir converser avec les clients et participer dans certains cas à l'animation typique du bar. À la fin de la journée, il/elle fait la caisse et arrête les comptes et effectue régulièrement avec le directeur l'inventaire des stocks. Il/Elle travaille en brasseries, restaurants, bars de grands hôtels, établissements de nuit, de standing, clubs, casinos et peut également travailler en service lors d'une cérémonie privée ou d'une manifestation d'entreprise.

Les conditions de travail sont assez difficiles : sollicitations nombreuses, station debout permanente, environnement souvent bruyant. Les horaires sont souvent chargés, décalés de jour et de nuit. Les périodes de grande activité alternent avec des moments plus calmes. Les dimanches et jours fériés sont ouverts.

Compétences et qualités requises

- Rapide
- Aimable et discret
- Goût des contacts
- Sens commercial
- Bonne endurance

ETUDES ET FORMATION

- CAP commercialisation et services en hôtel-café-restaurant
- CAP agent polyvalent de restauration, MC (mention complémentaire) employé barman,
- Bac pro commercialisation et services en restauration,
- Bac techno STHR (services et technologie d'hôtellerie et de la restauration),
- BP barman
- BP restaurant,
- BTS MHR - management en hôtellerie restauration option management d'unité de restauration.

Evolution : Chef (fe) de bar

avec de l'expérience, des relations et le soutien d'organismes spécifiques au secteur de l'hôtellerie-restauration, il/elle peut se mettre à son compte.



En moyenne + de 15 postes sont déposés en saisons hiver et été chaque année au GIPE avec des demandes de postes plus spécifiques également, comme limonadier(e), sommelier(e) et demandant aussi de la polyvalence, notamment en animation (soirées, jeux...).



Saison hiver

AGENT(E) D'EXPLOITATION REMONTÉES MÉCANIQUES

MISSION PRINCIPALE

L'agent/l'agente d'exploitation ou le conducteur/la conductrice de remontée mécanique, pilote et entretient une remontée mécanique : téléskis, télésièges, télécabines...

MAIS AUSSI...

Il/Elle participe à la mise en service et à l'entretien de la remontée et doit être capable d'intervenir sur tout type d'installation (télésièges, téléphérique, téléskis...). La dimension sécurité de ce métier est primordiale. Il/Elle veille à l'état de marche des installations, contrôle les forfaits des skieurs, distribue la perche du télésiège en veillant à la bonne position du skieur. Il/Elle opère depuis un habitacle étroit à la fois isolé et au contact du public. Pour effectuer les opérations d'entretien, il/elle peut être amené(e) à jouer les acrobates. En cas de problème, sa participation aux opérations d'évacuation est requise. Il/Elle travaille dans le froid et en altitude. Pendant les périodes de vacances scolaires et les week-ends, les horaires sont élastiques car soumis aux heures de pointe. Comme pour la plupart des métiers liés au tourisme, il/elle travaille le samedi et le dimanche.

ETUDES ET FORMATION

Compétences et qualités requises

- Sens du contact
- Bonne condition physique
- Pratique du ski
- Réelle compréhension de l'environnement montagne

CAP TCRM transports par câbles et remontées mécaniques
Titre de technicien d'exploitation et de maintenance des remontées mécaniques (Afp)

Bac pro MEI -Maintenance des Équipements Industriels,
Bac pro MELEC - Métiers de l'Électricité et de ses Environnements Connectés,
CQP conducteur de téléporté à attaches débrayables,
CQP conducteur de téléporté à attaches fixes,
CQP conducteur de télésiège,
CQP conducteur de téléphérique et de funiculaire,
BP -Brevet Professionnel - Électricien.

Si le/la perchiste veut se spécialiser dans la conduite de cabines de téléphériques ou dans la mécanique des systèmes de remontées, la possession d'un bac professionnel est vivement souhaitée.

Evolution : chef.fe d'exploitation => coordonne l'activité de l'équipe de techniciens (nes), organise les opérations de dépannage. Avec une formation complémentaire, il/elle peut devenir mécanicien (ne) et travailler sur des funiculaires ou des téléphériques. En été, s'il/elle est salarié(e) à l'année, participe souvent aux travaux d'entretien des installations et des pistes.



En station de ski, en moyenne + de 50 postes sont déposés pour la saison d'hiver chaque année au GIPE (cela englobe aussi les postes en billetterie, au contrôle des forfaits, à la surveillance des parkings...)



Saison hiver

Saison été

ANIMATEUR(TRICE) ENFANTS

MISSION PRINCIPALE

L'animateur / animatrice enfant prend des enfants en charge pendant le temps périscolaire : le matin avant l'école, à la pause déjeuner, après l'école, pendant les vacances scolaires...
Il/elle peut travailler dans une école, en centre de loisirs, en club de vacances...

MAIS AUSSI...

En accueil de loisirs, avant et/ou après la classe, le soir ou le mercredi, il/elle travaille dans les locaux de l'école. Dans ce cas, il/elle utilise diverses techniques d'animation : jeux, expression artistique, activités sportives ou de loisirs... Pendant les vacances scolaires, il/elle est chargé(e) d'un groupe d'enfants. Il/Elle est dans ce cas plus polyvalent(e) et organise d'autres types d'activités : spectacles, goûters...

En séjour de vacances (camp itinérant, colonie de vacances fixe, séjour à thème, prise en charge à la journée dans un club famille, etc.), il/elle prend en charge un groupe d'enfants pendant toute la durée du séjour, organise leur vie quotidienne (lever, manger, coucher...), mais aussi toutes les activités sportives et de loisirs. Il/elle travaille sous la responsabilité d'un(e) animateur(rice) socioculturel(le) diplômé(e) ou du (de la) directeur(rice) de la structure d'accueil. Il/Elle est employé(e) par une collectivité ou par une association.

ETUDES ET FORMATION

Pour devenir animateur enfant, il existe des diplômes non professionnels (BAFA) et des diplômes professionnels (Certificat Professionnel de la Jeunesse, de l'Éducation Populaire et du Sport mention « animateur d'activités et de vie quotidienne » CPJEPS AAVQ). Pour animer et encadrer des jeunes de manière occasionnelle, il faut avoir au moins le BAFA (Brevet d'Aptitude aux Fonctions d'Animateur). Il faut avoir 17 ans révolus. Le BAFA se compose d'une session de formation générale de 8 jours (principalement axée sur la théorie) suivie d'un stage pratique et d'une session d'approfondissement ou de qualification.

Le CPJEPS AAVQ est le 1er niveau de qualification professionnelle dans les métiers de l'animation.

Evolution : Après une formation complémentaire et un diplôme spécifique, il/elle peut devenir animateur(rice) sportif(ve) (BPJEPS), animateur(rice) socioculturel(le) (BPJEPS, DUT carrières sociales option animation sociale et socioculturelle, DEUST animation et gestion des activités physiques, sportives et culturelles, Licence pro, animateur(rice) territorial(le) (sur concours) ou encore directeur(rice) d'accueil collectif de mineurs (BAFD, BPJEPS, DUT Carrières Sociales).

Compétences et qualités requises

- Patience, inventivité, écoute et fermeté
- Sens des responsabilités et de la sécurité
- Très bon contact



En moyenne + de 20 postes sont déposés en saisons hiver et été chaque année au GIPE avec des demandes de postes plus qualifiés également, comme auxiliaire puériculture, éducateur(rice) jeunes enfants, infirmier(ère)...

Saison hiver

Saison été

ACCOMPAGNATEUR(TRICE) MOYENNE MONTAGNE

MISSION PRINCIPALE

Il/Elle guide les amateurs de randonnées sur des sentiers pédestres, mais aussi sur des pistes de VTT ou le long des rivières. Il/elle sensibilise ses clients à l'environnement et possède un diplôme d'État d'alpinisme-accompagnateur en moyenne montagne.

MAIS AUSSI...

Il/Elle organise pour son public des randonnées d'une ou plusieurs journées, pour lesquelles il/elle prévoit des haltes et le ravitaillement. Il/Elle doit veiller à adapter les difficultés du parcours au niveau des participants. L'été, il/elle conduit des personnes ou des groupes à travers l'espace rural montagnard sur des chemins balisés ou hors sentiers. L'hiver, il/elle parcourt la montagne enneigée, le plus souvent avec des raquettes aux pieds.

À noter : il/elle n'évolue jamais sur des terrains qui nécessitent des compétences et des techniques liées à l'alpinisme : cordage, harnais... Il/Elle mène des randonnées selon les techniques appropriées (orientation dans le brouillard ou dans la neige, repérage d'obstacles, enseignement des techniques de progression...). Il/Elle connaît la flore, la faune et l'habitat montagnard, partage l'histoire et la culture de sa région, tout en sensibilisant son public aux questions environnementales.

S'il/elle exerce en indépendant (e) (80% d'entre eux/elles), il/elle doit en outre valoriser ses compétences et son expérience (réalisation de brochures ou de dépliants, animation d'un site internet). La plupart du temps, les accompagnateurs (rices) se regroupent en association pour diversifier leur offre touristique.

ETUDES ET FORMATION

Diplôme d'État d'alpinisme-accompagnateur en moyenne montagne (mention moyenne montagne enneigée ou moyenne montagne tropicale et équatoriale). La formation est assurée par le Centre Nordique de Ski Nordique et de Moyenne Montagne (CNSNMM). L'unité de formation moyenne montagne tropicale et équatoriale est organisée dans les départements et régions d'outre-mer.

Elle est précédée d'un examen probatoire (avoir 17 ans révolus et avoir effectué 40 randonnées) comportant 3 épreuves (une épreuve de marche/orientation et parcours en terrain varié, un questionnaire portant sur l'environnement montagnard naturel et humain, un entretien).

Evolution : Avec de l'expérience et une formation complémentaire, l'accompagnateur / l'accompagnatrice en moyenne montagne peut devenir aspirant (e) guide, puis guide de haute montagne. Il/Elle peut aussi se spécialiser dans le tourisme équestre, par exemple.

Compétences et qualités requises

- Grande capacité à captiver son auditoire
- Sens développé des responsabilités et du contact
- Excellente condition physique



Pas de postes déposés au GIPE, car c'est un métier qui s'exerce la plupart du temps en indépendant. Les accompagnateurs moyenne montagne se regroupent souvent en association, entre eux ou avec d'autres moniteurs sportifs pour diversifier leur offre touristique

BAPTISTE



Vendeur Technicien Ski l'hiver



Serveur l'été dans un restaurant

**SKIMAN
/ SERVEUR**



ANIMATEUR(TRICE) CLUBS DE VACANCES

MISSION PRINCIPALE

Il/Elle prend en charge les vacanciers durant leur séjour, suscite l'ambiance, encadre des groupes lors de sorties, anime un dîner ou chauffe la piste de danse...

Il/elle est animateur(trice) généraliste ou sportif(ve).

MAIS AUSSI...

Il/Elle travaille dans un village de vacances, un hôtel club, une station verte, un parc de loisirs, à la plage, à la neige, en France ou à l'étranger. L'animateur(trice) travaille en permanence. Sa disponibilité est pratiquement totale. Il/Elle a tout au plus un jour de repos par semaine. Quel que soit son statut, il/elle a généralement plusieurs tâches à accomplir du matin au soir. Préparer un spectacle ne dispense pas de l'organisation des cours de danse ou de la gymnastique aquatique l'après-midi. Il/Elle est multipostes avec la même consigne : la satisfaction du client, en lui évitant tout souci. Il/Elle est aussi le lien avec le personnel administratif. Côté une clientèle internationale, il/elle parle une ou plusieurs langues dont l'anglais. L'animateur(ric) généraliste, touche-à-tout et généreux, a un vrai talent d'organisateur(ric). Il lui est de plus en plus demandé d'avoir une spécificité technique, artistique ou sportive.

L'animateur(ric) sportif(ve), quant à lui/elle, est d'abord recruté(e) pour ses compétences sportives, même si le facteur humain est pris en compte pour le recrutement.

ETUDES ET FORMATION

Certificat Professionnel de la Jeunesse, de l'Éducation Populaire et du Sport (CPJEPS) - animateur d'activités et de vie quotidienne.

BPJEPS animateur ou éducateur sportif.

Mention Complémentaire animation gestion de projets dans le secteur sportif. Deux dominantes : activités physiques pour tous, activités aquatiques et de la natation.

Diplôme d'Études Universitaires Scientifique et Techniques (DEUST) métiers de la forme

Licence pro Tourisme et Loisirs Sportifs - TLS

Licence pro métiers de la forme

Evolution : C'est avant tout un métier de passage et le turn over est très important. Après quelques saisons, il/elle peut devenir responsable d'activités, voire chef(fe) animateur(ric). À ce poste, d'autres fonctions de direction peuvent lui être ouvertes, comme responsable de club ou se frotter à la création et au montage de produits touristiques, etc. L'animateur(ric) de club de vacances pourra aussi évoluer vers d'autres formes d'animation : sociale, insertion, médiation...

Compétences et qualités requises

- Talent d'organisateur
- Sens développé des responsabilités
- Très bon contact



En moyenne + de 40 postes sont déposés en saisons d'hiver et d'été chaque année au GIPE



COMMUNITY MANAGER

MISSION PRINCIPALE

Il/Elle est chargé(e) de créer et de fédérer une communauté d'internautes autour d'un intérêt commun. Sa mission consiste à développer et à gérer la présence d'une organisation (marque, association, produit, jeu...) sur Internet.

MAIS AUSSI...

Il/Elle travaille principalement en agence, pour un annonceur, une entreprise, un site web, pour le compte d'une marque ou d'une entreprise. C'est lui/elle qui fédère et anime les échanges entre internautes. Pour cela, il/elle utilise principalement les réseaux sociaux et professionnels. Ambassadeur(rice) de la "marque" auprès des internautes, il/elle communique le message de l'entreprise vers l'extérieur et fait part à l'entreprise des réactions de la communauté. Ce dialogue permet d'un côté de diffuser les conseils et le catalogue de l'entreprise et, de l'autre, de faire remonter les remarques ou critiques vers les services de l'entreprise concernée, tout cela dans l'objectif de fidéliser les internautes et d'acquérir de nouveaux "habitués". Les moyens d'action sont variés : susciter les conversations et intervenir directement, créer des contenus (blogs...), accorder des promos aux abonnés Twitter, faire choisir par les amis Facebook le prochain produit qu'ils souhaitent voir sur le marché, proposer des concours ou des rencontres avec les créatifs de la société... Pour développer l'envie, la fidélité et la cohésion de sa communauté, il/elle doit maîtriser les codes de sa cible et favoriser les échanges d'expérience. Pour cela, il/elle connaît la stratégie de son employeur et maîtrise le jargon technique, ainsi que les logiciels de référencement et les moteurs de recherche. Surtout, il/elle a une très bonne pratique des réseaux sociaux et professionnels, de la blogosphère et des forums. Enfin, il/elle doit aussi faire appliquer les règles de bonne conduite au sein de sa communauté : respect de la Nétiquette, protection des données personnelles. Parmi ses autres activités, il faut également citer : l'analyse des résultats, la production de contenu rédactionnel, d'images et de photos (content manager), la veille sur sa marque, la définition de stratégies et formalisation de procédures (Community Architect).

ETUDES ET FORMATION

Compétences et qualités requises

- Créatif et réactif
- Aimable et sociable
- Passionné du web
- Sens commercial

BTS Communication / BTS Management commercial opérationnel / BTS Technico-commercial / DUT Métiers du multimédia et de l'internet

Licence pro E-commerce et marketing numérique / Licence pro métiers du numérique : conception, rédaction et réalisation / Technologies de l'Information et de la Communication pour l'Animation de Réseaux et de Communautés / Animation des communautés et réseaux sociaux numériques / Licence pro métiers de la communication : chargé de communication / Chargé de communication off-line et on-line / Diplôme Ina documentaliste multimédias - gestionnaire de médias et de données / Diplôme d'école de commerce / Diplôme d'IEP + formation en communication online / MBA en marketing digital / Diplôme d'écoles de communication, de marketing, de relations publiques ou de journalisme : Celsa / ECS (European Communication School) / Iscom (École supérieure de communication et de publicité) / CFJ (Centre de formation des journalistes) / Isefac : marketing digital et réseaux sociaux / EEMI (École européenne des métiers de l'internet) / Une licence pro / un master pro en sciences humaines (lettres, arts, histoire, sociologie, communication...) complété par un cursus en communication.



Peu de postes, bien qu'en milieu touristique, ce métier soit essentiel.

Evolution : Travailler dans l'e-commerce, la gestion de médias sociaux, la communication, la publicité, permet d'évoluer en tant que gestionnaire ou responsable des médias sociaux, chef(fe) de projet ou responsable de la communication numérique.



Saison été

BERGER - BERGERE

MISSION PRINCIPALE

Seul(e) sur son estive en zone montagneuse, le/la berger (ère) assure la conduite et la surveillance d'un troupeau de plusieurs centaines de moutons, de vaches, de chèvres ou de chevaux.

Il/Elle doit les guider dans les zones à pâturer, les protéger (des ours, des chiens errants...) et dispenser des soins si cela s'avère nécessaire.

MAIS AUSSI...

Sur l'unité pastorale où il/elle assure sa mission (estive, zone pastorale de transhumance), le/la berger (ère) surveille et conduit le troupeau :

Observe l'état général et le comportement du troupeau, apporte les soins aux bêtes (plaies, sutures, piqûres...), organise le parcours à emprunter avec le troupeau pour adapter les ressources pâturées aux besoins du troupeau. Il/Elle enregistre le plan de pâturage, utilise le ou les chiens pour la conduite du troupeau. Exceptionnellement, il/elle peut être amené(e) à assurer l'agnelage (mise bas des brebis). Il/Elle est amené(e) à protéger le troupeau contre les prédateurs, participe aux opérations de déchargement ou chargement, tri ou allotement, marquage voire prophylaxie des animaux lors de la montée ou de la descente d'estive, lors de la transhumance. Il/Elle accompagne ou conduit le troupeau lors des opérations de transhumance à pied, entretient les équipements de l'estive et organise sa vie quotidienne. Le/La berger(ère) produit occasionnellement le fromage (très peu en Aure et Louron), assure la traite des brebis, réalise la transformation fromagère, nettoie le matériel de traite et de transformation, affine et conserve le fromage, prépare le fromage pour le transport.

ETUDES ET FORMATION

Brevet Professionnel Agricole (BPA) option Travaux de la production animale, spécialité Élevage de ruminants

Certificat de spécialisation Conduite de l'élevage ovin


Bac pro Conduite et gestion de l'exploitation agricole, spécialité Système à dominante élevage

Titre homologué Berger Vacher Transhumant : au CFPPA de Lannemezan, et délocalisation à Ancizan (portée par le CFFPA de Lannemezan).

Evolution : s'il/elle développe ses connaissances techniques et des capacités de gestion, il/elle pourra choisir de s'installer en tant qu'éleveur ovin, en complétant son cursus par un Brevet Professionnel Responsable d'Exploitation Agricole (BPREA), ou en tant que berger(e) sans terre, c'est à dire en étant propriétaire uniquement des bêtes.

Compétences et qualités requises

- Connaître le comportement de l'animal et traiter les 1ères urgences
- Sens de l'observation et autonomie
- Connaissances du milieu montagnard
- Grande mobilité
- Excellente condition physique
- Compétences techniques en transformation fromagère



Il est rare d'avoir des postes déposés au GIPE, souvent les recrutements se font par l'intermédiaire des groupements pastoraux. Sur les vallées d'Aure et du Louron : 332 éleveurs transhumant/ 6185 bovins/ 25571 ovins/ 485 équins/ 372 caprins/ 34 bergers-vachers.

Saison hiver

Saison été

CUISINIER / CUISINIÈRE

MISSION PRINCIPALE

Il/Elle réalise les plats qui seront servis aux clients. Mais en cuisine, il existe toute une hiérarchie, du /de la commis(se), au (à la) chef(fe) de partie et chef(fe) de cuisine. Il /Elle peut aussi officier dans la restauration collective, en restaurant d'altitude.

MAIS AUSSI...

Il/Elle prépare les plats présentés au menu. Pour cela, il/elle épluche et émince les légumes, vide, flambe les volailles, prépare les viandes, cuit les fonds de tarte, mijote les sauces. Le rôle du cuisinier/de la cuisinière en chef(fe) commence au marché où il/elle détermine les quantités à acheter, négocie les prix et vérifie la qualité des produits. Certaines préparations sont réalisées à l'avance (assemblage, surgelés), d'autres sont cuisinées maison, au moment du service. Les plats sont présentés avec soin. Il/Elle fait preuve d'un certain sens artistique : on mange d'abord avec les yeux. À la fin du service, il faut nettoyer et tout remettre en place en cuisine. Il/Elle travaille seul(e) ou en équipe (brigade) sous la responsabilité d'un(e) chef(fe) de cuisine. Il/Elle est le plus souvent debout, dans la chaleur sans réel contact avec la clientèle, sauf dans les très grands restaurants ou dans les restaurants en libre-service. L'organisation en cuisine est très hiérarchisée : commis(e), cuisinier(e), chef(fe) de partie, second(e) de cuisine, chef(fe) de cuisine. Il faut porter un vêtement de travail, pantalon, veste et toque. Le respect de règles d'hygiène très strictes est de rigueur. Il/Elle peut travailler dans différents types d'entreprises : restaurants (généralement de petite taille), brasseries, traiteurs, restaurants de collectivité (écoles, hôpitaux, cantines d'entreprise, maisons de retraite), entreprises assurant la restauration à bord des moyens de transport, centres et villages de vacances... Le caractère artisanal du métier ne se maintient que s'il/elle opère dans le cadre d'un restaurant traditionnel.

ETUDES ET FORMATION

Compétences et qualités requises

- Patience
- Bonne résistance physique et psychologique
- Sens de la discipline

CAP cuisine / CAP APR - agent polyvalent de restauration, mention complémentaire cuisinier en desserts de restaurant, mention complémentaire art de la cuisine allégée, Certificat de Spécialisation restauration collective.

Bac pro cuisine, Bac techno STHR (sciences et technologies de l'hôtellerie et de la restauration), Brevet Professionnel Arts de la cuisine.

BTS management en hôtellerie-restauration option B management d'unité de production culinaire.

Ces diplômes se préparent à plein temps dans des lycées professionnels, publics ou en écoles privées. Possibilité de contrat de professionnalisation ou de contrat d'apprentissage.

Evolution : Chef(fe) de cuisine : il/elle commande alors, l'ensemble du personnel de cuisine d'un grand restaurant et gère son service en collaboration avec la direction.



En cuisine, c'est en moyenne + de 50 postes déposés par an au GIPE

Saison hiver

Saison été

CONDUCTEUR (RICE) DE NAVETTE OU BUS

MISSION PRINCIPALE

Conduire une navette, c'est, bien sûr, transporter des voyageurs mais c'est aussi leur offrir des conditions optimales de confort et de sécurité, les accueillir et les renseigner tout au long de leur trajet.

MAIS AUSSI...

Il/Elle assure les opérations de conduite du transport routier de voyageurs sur des lignes régulières : navettes permettant de circuler sur le village de la station de ski (plusieurs arrêts possibles afin de déposer les piétons ou skieurs au pied du téléphérique ou de la télécabine ou entre le village et la station de ski). Il/Elle informe et accueille les voyageurs, délivre les billets de transport et encaisse l'argent en retour, remplit une feuille des comptes mentionnant les opérations de caisse et veille au respect des règles de sécurité, surveille le bon fonctionnement de son véhicule et signale les problèmes techniques aux services d'entretien. Le conducteur/La conductrice exerce au contact permanent du public. D'une manière générale, les horaires de travail ne sont pas réguliers : possibilité de travail en roulement et forte amplitude des horaires de travail.

Selon la nature du service, le conducteur/la conductrice peut être amené(e) à s'éloigner de son domicile pour une durée plus ou moins longue et avoir des périodes d'activité discontinue (tourisme, transport scolaire). Ce métier nécessite de bien savoir gérer son stress (il faut être capable de gérer les situations conflictuelles ou tout autre problème), il faut aussi bien maîtriser la conduite sur la neige en hiver (conduite en montagne).

ETUDES ET FORMATION

Être titulaire du permis de conduire D (accessible à partir de 21 ans et sous condition d'avoir le permis B) et avoir l'un de ces diplômes :

FIMO (formation initiale minimale obligatoire) : les titulaires d'un CAP ou d'un titre professionnel sont dispensés de la FIMO

CAP d'agent d'accueil et de conduite routière, transport de voyageurs,

Bac pro transport,

CFP (certificat de formation professionnelle) conducteur routier, option voyageurs,

TP (titre professionnel) CTRIV - conducteur du transport routier interurbain de voyageurs.

Le permis D est valable pour une durée maximale de 5 ans pour toute Personne âgée de moins de 60 ans et de 1 an à partir de 60 ans.

Le renouvellement du permis est soumis à un examen médical.

À noter, il existe aussi le permis D1 pour les véhicules de 16 places maximum et d'une longueur n'excédant pas 8 mètres.

Evolution : le conducteur/La conductrice de navette peut évoluer vers des postes de responsabilité : chef(fe) de ligne, contrôleur(se) ou inspecteur(rice).

Compétences et qualités requises

- Gestion du stress
- Rigueur
- Bon relationnel



En moyenne 5 postes sont déposés pour la saison d'hiver chaque année au GIPE (forte fidélisation en saison d'hiver et possibilité de travailler pour des collectivités également).
Le permis poids lourds est un atout supplémentaire générateur d'emploi.



SERVEUR(SE) DE RESTAURANT

MISSION PRINCIPALE

Il /Elle prépare la salle, assure le service des repas et la desserte des tables. Dans un petit restaurant, il /elle est responsable de toute la salle. Dans les grands restaurants, l'organisation est très hiérarchisée.

MAIS AUSSI...

Il /Elle assure le service de salle. Après présentation de la carte, il /elle sert les plats et boissons puis encaisse le prix du repas et peut assurer également la préparation et la desserte des tables et parfois l'entretien de la salle. Dans les petits restaurants, la polyvalence est de mise. Avant le service, il /elle balaye et lave la salle, s'assure de la propreté de la vaisselle, fait la cave (sélection des vins). Il /Elle dresse les tables en vue du service, dispose les nappes et les serviettes, met les couverts, agrmente les tables (fleurs, bougies). Une fois la mise en place terminée, le service commence. Il /Elle accueille les clients et les installe à une table en tenant compte des réservations, propose la carte et les conseille sur le choix des vins, donne des explications sur les plats, prend les commandes et les transmet aux cuisines. Il /Elle peut participer à l'élaboration de plats simples comme des salades, des desserts, des glaces... Il /Elle change les assiettes et les couverts aussi souvent que nécessaire. À la fin du repas, il /elle présente l'addition et encaisse celle-ci. Son service terminé, il /elle débarrasse les tables, nettoie et range la salle, remet le linge de table au service de nettoyage. Dans les restaurants plus haut de gamme, ses responsabilités sont bien définies, ses tâches précises et encadrées. Il /Elle peut ainsi être chargé(e) uniquement de dresser les tables, de transmettre les commandes en cuisine... Constamment debout, il /elle travaille seul(e) ou en équipe. Une tenue irréprochable est exigée. Il /Elle peut être amené(e) à prendre des commandes dans une langue étrangère. Les horaires et le rythme de travail quotidien sont liés aux heures d'ouverture du restaurant et à l'affluence. Il /Elle travaille en soirée ainsi que le dimanche et les jours fériés et a alors, des jours de repos en semaine.

Compétences et qualités requises

- Rapide
- Aimable et discret
- Goût des contacts
- Sens commercial

ETUDES ET FORMATION

- CAP APR - agent polyvalent de restauration,
- CAP commercialisation et services en hôtel-café-restaurant,
- BP (brevet professionnel) art du service et commercialisation en restauration, 2 ans après le CAP en alternance uniquement,
- BAC pro commercialisation et services en restauration,
- BAC techno STHR (sciences et technologie d'hôtellerie et de la restauration, formations d'école d'hôtellerie.

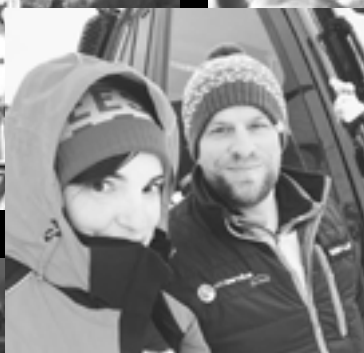
Evolution : Chef(fe) de rang, Maître(sse) d'hôtel, Manager(euse), Gérant (te) de restaurant

En moyenne + de 50 postes sont déposés en saisons hiver et été chaque année au GIPE.



BAPTISTE

CELINE



Dameur l'hiver en station de ski et Berger l'été

Technicienne l'hiver en station de ski et Bergère l'été

BAPTISTE ET CELINE, UN COUPLE DE PLURIACTIFS



CORDISTE

MISSION PRINCIPALE

Le/la cordiste est un(e) professionnel·(le) du BTP ou d'une entreprise de nettoyage. Il/elle travaille en hauteur, à l'aide de cordes, pour exécuter des travaux d'accès difficile, hors d'atteinte des échafaudages. Dans son genre, c'est un(e) alpiniste.

MAIS AUSSI...

Le ou la cordiste accomplit son travail suspendu dans les airs. Il/elle intervient sur toutes les constructions et ouvrages d'art en hauteur inaccessibles par les moyens traditionnels (échafaudage, nacelle) : viaducs, ponts suspendus, grues, téléphériques, barrages, tours ou monuments ...

Professionnel(le) du bâtiment, de la maintenance ou du nettoyage, il/elle peut intervenir dans de multiples activités : restauration de monuments et bâtiments, peinture, maçonnerie, nettoyage de surfaces ou matériels (vitres, silos...), montage et maintenance de pylônes, confortement de falaise, travaux électriques... Cordes, baudriers, sellettes, poignées autobloquantes, descendeurs et mousquetons sont les accessoires indispensables de son métier acrobatique. Il/elle possède d'abord les savoir-faire de son secteur d'activité d'origine (BTP, entretien...). Nécessité de respecter des consignes de sécurité qui sont évidemment très strictes car le métier est dangereux. Il/Elle opère en équipe sur des chantiers, toujours à l'air libre, harnaché(e), sanglé(e) et assuré(e) comme un alpiniste sur une paroi. Les réglages sont de mise avant chaque intervention et le plus souvent avant chaque étape. Le-/La cordiste tient le plus grand compte des bulletins météo : pluie, vent et froid peuvent empêcher l'accès même au chantier. Il-/Elle se déplace beaucoup en fonction de ses interventions ce qui rend le permis de conduire quasi obligatoire pour ces professionnel(le)s. Dans le BTP, on compte quelque 250 entreprises spécialisées dans ce domaine.

ETUDES ET FORMATION

Généralement les cordistes ont une formation en BTP complétée par une spécialisation de cordiste obligatoire (CQP) pour exercer.

Ce CQP comprend 3 niveaux :

- CQP cordiste niveau 1 : niveau minimum pour entrer dans la profession.
- CQP cordiste niveau 2 : professionnel confirmé.
- CQP cordiste niveau 3 ou CQP technicien organisation de travaux sur cordages : professionnel expert.

Un certificat agent technique cordiste (CATC) est assuré par le GRETA de Die (Drôme) : <http://greta-viva5.org>. Chaque Cordiste doit également être Sauveteur Secouriste du Travail (SST).

Les professionnels(les) des activités sportives alpinisme, escalade et spéléologie disposent de conditions aménagées pour accéder au CQP cordiste niveau 2.

Evolution : On n'exerce pas ce métier très physique jusqu'à la retraite. Vient le moment de la reconversion sous forme de prise de responsabilité en tant que conducteur(rice) de travaux, chef(fe) d'équipe ou de chantier. Les cordistes peuvent également choisir de se spécialiser dans le domaine de l'élagage, de la maintenance éolienne...

Compétences et qualités requises

- Très bonne condition physique
- Prudence
- Précision, concentration
- Endurance



Peu de postes déposés au GIPE, mais cette formation est un réel atout pour des postes de charpentier, couvreur. Ce métier offre de belles opportunités d'emploi sur le territoire.



RECEPTIONNISTE

MISSION PRINCIPALE

Il /Elle est présent(e) dans tous les hôtels ; de jour comme de nuit, c'est lui /elle qui est chargé(e) d'enregistrer les arrivées et les départs des clients et de gérer le planning des réservations.

MAIS AUSSI...

Il / Elle propose différents services aux clients. Il / Elle accueille le client en lui présentant les chambres disponibles, en l'informant sur le prix, l'équipement sanitaire, le téléphone, etc. Dans le cas de groupes, il /elle assure la répartition des chambres en accord avec le /la chef(fe) de groupe. Une fois le client installé, il /elle effectue un travail de relations publiques. Il /Elle doit assurer le confort du séjour de la clientèle, l'informer sur les possibilités locales de loisirs, d'activités culturelles et sportives. Il /Elle peut effectuer pour ses clients, certaines réservations : restaurant...

Il /Elle a aussi une part d'activités administratives assez importante : mise à jour permanente du fichier des clients (arrivées, départs), établissement de la facturation et encaissement des paiements. Il /Elle est amené(e) également à organiser et coordonner les activités du personnel d'étage, du personnel d'entretien et de la lingerie. Les services de la restauration le consultent pour connaître l'état des réservations, de même les services administratifs et financiers pour les informations comptables. Il /Elle travaille seul(e) ou en équipe sous le contrôle direct d'un responsable : le /la chef(fe) de réception. Il /Elle exerce debout, quelquefois assis(e), en contact permanent avec la clientèle. Il /Elle doit avoir une présentation irréprochable et bien entendu maîtriser une ou plusieurs langues si l'établissement accueille une clientèle internationale. Le /La réceptionniste peut travailler dans deux types d'entreprises : hôtels et villages ou résidences de vacances.

ETUDES ET FORMATION

CAP commercialisation et services en hôtel-café-restaurant (niveau minimum requis pour remplir la fonction)

Bac pro métiers de l'accueil

Bac pro commercialisation et services en restauration

Bac technologique STHR (sciences et technologies de l'hôtellerie et de la restauration)

MC (mention complémentaire) accueil-réception (après un bac)

BTS MHR - management en hôtellerie-restauration option management d'unité D'hébergement. BTS responsable de l'hébergement

Evolution : chef(fe) de réception. Il /Elle est l'assistant(e) du /de la directeur(rice) : il /elle l'aide à gérer l'hôtel et surtout est responsable de l'accueil de la clientèle. Après quelques années d'expérience, il /elle peut accéder à un emploi de cadre. Les fonctions de directeur(rice) hôtelier(e) peuvent être accessibles au/à la chef(fe) de réception.

En moyenne, 5 postes sont déposés au GIPE chaque année.

Compétences et qualités requises

- Sens des relations humaines
- Finesse psychologique
- Discretion





EMPLOYÉ(E) POLYVALENT(E) DE COLLECTIVITÉ

MISSION PRINCIPALE

Il /Elle est polyvalent(e) : service restauration collective, plonge, ménage. Les postes d'employé(e) de collectivité sont occupés dans leur grande majorité par des débutants.

MAIS AUSSI...

L'employé(e) de collectivité a des activités polyvalentes. Quel que soit ses responsabilités, il /elle est au four et au moulin. Il /Elle doit maîtriser chaque poste, passer du service des petits-déjeuners le matin, au service en salle le midi et le soir, aux cuisines pour la plonge et au ménage des chambres et des parties communes. Accueillir et servir les clients, débarrasser, maintenir propre font partie des activités principales de l'employé(e) de collectivité et réapprovisionner (le linge dans les chambres, les produits dans les cuisines...), fait aussi partie de son travail.

L'employé(e) de collectivité doit respecter les normes d'hygiène, travailler selon des règles bien définies. Le port d'un uniforme est souvent requis. C'est un travail qui s'exerce en coupure et le rythme est très soutenu.

Compétences et qualités requises

- Organisation
- Bonne résistance physique et psychologique
- Souriant(e)

ETUDES ET FORMATION

Souvent, il s'agit d'une première expérience professionnelle et aucun diplôme n'est exigé. L'employeur s'attache plus à la personnalité du candidat. Il recherche des personnes endurantes, organisées et souriantes.

- CAP APR - agent polyvalent de restauration (le plus indiqué).
- CAP commercialisation et services en hôtel-café-restaurant,
- CAP cuisine.

Evolution : L'employé(e) peut gravir les échelons et devenir chef(fe) d'équipe, responsable ou directeur d'établissement collectif



En moyenne + de 20 postes sont déposés en saisons hiver et été chaque année au GIPE



EMPLOYE(E) DE MAINTENANCE DU BATIMENT

MISSION PRINCIPALE

« Spécialiste polyvalent(e) », il /elle intervient pour maintenir en état des bâtiments d'entreprise ou de collectivité. Électricité, plomberie, vitrerie... Il /elle effectue des travaux courants de rénovation et d'aménagement intérieur.

MAIS AUSSI...

Il /Elle est employé(e) par l'État, une collectivité territoriale, une entreprise industrielle ou de service (grande surface, hôpital, équipement touristique, bureaux...) pour entretenir des bâtiments et/ou des installations. Il /Elle recense les équipements faisant l'objet d'une réglementation et leurs consignes de maintenance. et identifie les risques liés aux outillages utilisés, veille aux équipements de protection, puis procède à des essais de fonctionnement des équipements électriques, téléphoniques, éclairages, équipements de cuisine, d'hygiène... En cas de panne, il /elle détermine les travaux réalisables par lui /elle-même et ceux pour lesquels il /elle devra faire appel à un intervenant spécialisé. Il /Elle peut donc « faire ou faire faire », mais c'est toujours lui /elle, en revanche, qui gère le magasin des pièces détachées et des équipements courants et qui doit éviter toute rupture de stock. Si une entreprise extérieure intervient, il /elle suit attentivement les travaux. Il /Elle vérifie que les équipements réparés fonctionnent normalement, constitue enfin un dossier de maintenance qui fait le bilan des interventions effectuées et rend compte à son /sa chef(fe) de service. Selon l'importance de la structure, il /elle travaille seul(e) ou au sein d'une équipe. Dans ce dernier cas, il /elle peut être spécialisé(e) (menuiserie, plomberie, électricité...). S'il /elle est seul(e), une certaine polyvalence s'impose. Des astreintes sont possibles le week-end, dans la mesure où certains travaux ne peuvent être entrepris qu'en absence des occupants des locaux.

ETUDES ET FORMATION

Compétences et qualités requises

- Polyvalent
- Autonomie
- Initiatives
- Rapidité et réactivité



CAP - maintenance de bâtiments de collectivités / CAP électricien/ CAP - monteur en installations sanitaires / CAP - monteur en installations thermiques.

Bac pro - technicien de maintenance des systèmes énergétiques et climatiques / Bac pro - technicien en installation des systèmes énergétiques et climatiques / Bac pro - maintenance des équipements industriels / Bac pro - aménagement et finition du bâtiment / Bac pro - métiers de l'électricité et de ses environnements, mention Complémentaire maintenance en équipement technique individuel /BP électricien.

À noter, l'AFPA propose une formation d'agent d'entretien du bâtiment. Pour travailler dans la fonction publique : intégration directe, sans concours, dans le grade d'agent d'entretien, concours d'agent technique et d'agent technique qualifié.

Evolution : Responsable d'entretien. L'acquisition d'une spécialité (installations thermiques, frigorifiques ou climatiques) peut être un plus.

En moyenne + de 10 postes sont déposés pour les saisons d'hiver et d'été chaque année au GIPE

DES STRUCTURES ENGAGÉES POUR LA PLURIACTIVITÉ



Groupement d'employeurs
des Vallées d'Aure et du Louron

NOTRE PARTENAIRE POUR
L'EMPLOI ET LA PLURIACTIVITÉ !

Pour les salariés

Vous travaillez auprès des entreprises adhérentes (plusieurs secteurs d'activité)
Le GEVAL est votre employeur :
- recrutement, contrat de travail, salaire, mutuelle d'entreprise ...
- formations qualifiantes
- accompagnement dans votre vie hors travail : logement, partenariat bancaire ...
Le GEVAL favorise votre installation durable sur le territoire.

Pour les entreprises et les collectivités

- mise à disposition selon vos besoins spécifiques (temps partiel ou complet)
- gestion administrative et sociale des salariés mis à disposition
- fidélisation par la formation qualifiante
- services aux entreprises : prestations ou conseil en RH et gestion



Les + du GEVAL

- favorise le temps partagé jusqu'au CDI sur le territoire
- Contrats Mer / Montagne
- Démarche responsable (RSE)



ADHÉRENT DU CAMPUS, NOUS SOMMES
MOBILISÉS SUR LES OBJECTIFS SUIVANTS :

Mail : cmq.tourisme-pyreneen@ac-toulouse.fr

LES OBJECTIFS DE DÉVELOPPEMENT

CAMPUS DES MÉTIERS ET DES QUALIFICATIONS DU
TOURISME PYRÉNÉEN

La feuille de route du campus des métiers et des qualifications du tourisme pyrénéen se décline à partir des challenges suivants:

- LA POLY-COMPÉTENCE**
1. La structuration, le développement et l'organisation de la **poly-compétence** (compétences dans les métiers du tourisme).
- LA PLURI-ACTIVITÉ**
2. La structuration et l'encouragement à la **pluriactivité** (entre les différents métiers des différents secteurs d'activité du massif).

- LA MOBILITÉ**
3. L'organisation et l'encouragement à la **mobilité** des jeunes élèves et étudiants sur le massif.

- LA COMPLÉMENTARITÉ**
4. La participation à la **synergie des filières touristique et industrielle**, par exemple l'hydroélectricité ou les ressources minières.

- DES PARCOURS DE FORMATIONS**
5. La valorisation de l'offre et les parcours de formation du Campus.



Guichet Initiative Pluriactivité Emploi
Galerie Commerciale
65170 Saint-Lary-Soulan
Tel : 05.62.40.08.14
Mail : gipe65@perenne.org
www.emploi-saisonnier-saint-lary.fr

Les Saisonniers des vallées

AURE & LOURON

vous accueillent pour vos vacances



DAMEURS AGENTS D'ENTRETIEN ANIMATRICES
MONITEURS PLONGEURS VENDEUSES
PERCHMAN SKIMAN RECEPTIONNISTE HÔTESSE D'ACCUEIL
SERVEUSES CUISINIERS PISTEURS